

# RÉSERVOIR

Mise à jour du 10/05/2020

## SOUDURE

Ben, bien sur qu'il faut nettoyer le plus possible, mais le SEUL truc qui marche, je dis bien le seul, c'est de créer un courant d'air dans le dedans de la chose avec le tuyau du compresseur et un bon petit kilo d'air de chez nous. Avec le courant d'air, pas de formation gazeuse quand tu chauffes la vieille essence qui malgré tous les nettoyages de la terre, reste dans les porosités à droite à gauche.

J'ai vu un réservoir qui n'avait pas servi pendant 10 ans, nettoyé à mort, ouvert en deux dans le sens de la longueur grâce à une brasure malta propos.

J'ai brasé des réservoirs dans tous les sens, et jamais ça n'a pété. C'est un vieux truc, et c'est le seul efficace.

Quand tu chauffes la tôle, elle sue des gaz qui arrivés à une certaine température, te pètent à la gueule comme de rien.

Le compresseur est ton ami. Ne jouez pas avec vos yeux, ne soudez pas sans un vrai courant d'air forcé dans un bidon, c'est pas pour rire, ça peut faire mal.

Jojo

## REDRESSAGE D'UN RÉSERVOIR CABOSSÉ

Pour ta bosse, c'est une simple formalité : tu vides le réservoir, et ensuite, par le robinet, tu branches un compresseur et tu gonfles doucement, la bosse ressortira toute seule tant qu'il n'y a pas d'arrêtes...

Enfin, va-z-y doucement, il ne s'agit pas non plus d'en faire une mongole-fièvre..... ;-)))

Alexandre Jeanne - novembre 2004

Des fois, la ventouse débouche-chiotte marche bien aussi et c'est facile d'essayer. Bien lisser la carrosserie avant :-)

Sergio - novembre 2004

## NETTOYAGE INTÉRIEUR

Tu décapes l'intérieur avec du gravier et du sable et tu joues du shaker. Gravier de taille 25mm minimum pour pas que ça se coince dans les recoins. Le gravillon 20/40 est votre ami (environ 20 euros HT la tonne ou les 600 litres)

Le top, c'est de fixer le bidon à l'intérieur d'une bétonnière et de faire tourner à un peu dans toutes les positions pour que ça aille gratouiller partout. Et vous allez loin, très loin parce que ça fait du bruit. Tous les 1/4 d'heure, vous modifiez la position de la toupie. Au bout de 4 heures, ça devrait être bon.

Sinon, Restom pas tenir.

Avec le gravillon, vous couvrez ensuite 12 m2 d'allée...

Sergio - mai 2005

J'avais mis à l'intérieur des vis "parker" à bois, c'est pas mal aussi

Super-tonio - décembre 2005

Autre option : une poignée d'écrous INOX attachés entre eux

JC + Le Barde - décembre 2005

J'ai déjà eu l'occasion de signaler mon expérience d'un désincrustant, puis d'un dérouillant phosphatant pour réservoir de Restom, c'est sidérant : réservoir nickel comme neuf à l'intérieur, puis passage d'un traitement genre vernis (toujours produit Restom). Après ton réservoir est comme neuf... à l'intérieur.

Ça prend un peu de temps, vu qu'il ne faut pas remettre de l'essence tout de suite : prévoir une bonne semaine et un peu plus de 50 euros port compris pour l'ensemble des produits.

Michel F-P - mai 2005

La méthode des graviers dans le réservoir, j'aime pas trop. À force de les secouer dans tous les sens, il va y avoir forcément des petit morceaux de silice qui vont réussir à se détacher, et qui vont résister au dépoussiérage. La silice, c'est précisément ce que le filtre à air doit arrêter; si on arrive à la faire passer par l'essence, c'est qu'on l'aura cherché ;)

Le mieux pour un nettoyage mécanique est quand même des écrous, neufs et de bonne qualité pas des brico qui perdent leur belle protection brillante au moindre choc. La chaîne doit bien le faire aussi...

Moi je préfère le nettoyage chimique, le produit de ALP le fait bien.

Manu - mai 2005

## PRODUITS SPÉCIAUX

*Une charmante collègue est dans la peine avec son réservoir de 750 SS-ie qui fuit à la charnière, comme tous les réservoirs de SS, dit-elle.*

En Italie nous utilisons ce produit: <<https://tankerite.com/>>

Je l'ai essayé moi-même sur le réservoir de ma 65GT de 1990 que le précédent proprio avait laissé trois années plein de condensation.... Résultat: des milliers de piquages de la tôle et une dizaine de petits trous...

C'est assez difficile de bien nettoyer avant d'appliquer mais ça marche bien ... au moins depuis deux ans (croisons les doigts !)

Si vous avez besoin d'une traduction, à votre service !

Lucio - mai 2006

Sur un forum web, quelqu'un a posté une info intéressante à propos du produit Restom de réparation pour les réservoirs rouillés/percés. Il utilise avec succès en lieu et place de ce produit un vernis polyuréthane: Vernis Primaire polyuréthane G4 de chez Soloplast.

Nettement moins cher que le produit Restom.

La Bête des Vosges - septembre 2006

## BOUCHON TYPE AVIATION

*J'ai quelques soucis avec le bouchon de réservoir de mon EV. Ça apparaît et disparaît du jour au lendemain, voire même d'un plein à l'autre. Il est difficile de tourner la clé.*

*Les remèdes sans succès :*

- inonder la serrure de WD40

- changer de clé (pour une neuve)

Il te faut démonter le bouchon, retirer la goupille qui retient l'ensemble. Une fois tout déposé, tu passes la rondelle plastique (généralement de couleur verte) sur de la toile émeri ou du papier de verre, afin de la diminuer un peu en épaisseur. En effet, ce n'est pas de l'usure, mais plutôt un montage un peu juste. Selon la température, elle à tendance à se dilater, et donc, à gripper. Voilou. Pour info, le dégrippant ne sert à rien, il est tout de suite dégraissé par l'essence.

Didier de la Boutik & Galfos su "Aquilante" - mars 2008

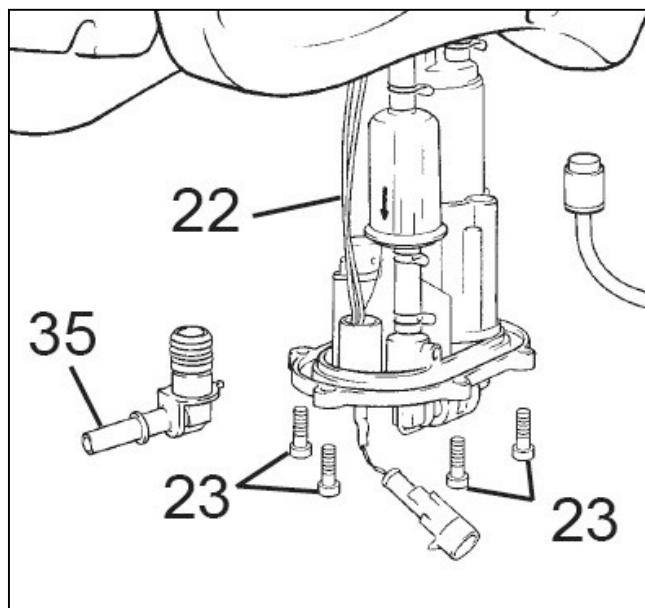
## EMBOUS DE POMPES IMMERGÉES

Les pompes immergées des V11 (et d'autres) sont trouvables chez les distributeurs des motos Sherco (<https://www.sherco.com/fr/telechargement/spare-parts>) pour les modèles Enduro Supermotard 4.5i et 5.1i.

Ces pompes sont vendues bien moins chères que dans le réseau Guzzi et les embouts de sortie sont vendus séparément !

Voir parts list en fin de document.

Mandello Garage - mai 2011



**RÉSERVOIRS EN « PLASTIQUE »**

Penser à un point essentiel à respecter pour la mise en peinture d'un réservoir en polyamide (PA6, PA6.6,...)

Le polyamide est un matériau "respirant", on doit donc utiliser un apprêt d'accrochage étanche (primer époxy), faute de quoi la peinture cloquera sous l'effet des vapeurs d'essence traversant les parois. Jusque là rien d'exceptionnel... sauf que l'erreur souvent faite par les peintres amateurs (ou les pros quand ils n'ont pas habitude de ce matériau comme contenant d'hydrocarbures) c'est d'apprêter et de peindre la totalité du réservoir...

Il ne faut recouvrir que les parties visibles du réservoir en laissant le plus de surface brute possible pour que les vapeurs puissent s'échapper par cette zone.

Faute de quoi on s'expose à ce que la peinture gonfle en grosses cloques (malgré le primer) ou à des déformations.

Si d'origine les réservoirs de V11 ne sont pas peints dans la partie entourant le cadre, ce n'est pas par souci d'économie mais pour cette raison.

Donc si ton réservoir est repeint en totalité ne cherche pas plus loin le responsable de l'élongation... Si c'est le cas, tu peux tenter un ponçage à blanc de la zone cachée et il n'est pas dit que le bidon ne reprenne pas sa forme originale au bout de quelques temps... on peut rêver c'est Noël.

A voir, ça ne coûte rien ;-)

Alain (Mandello garage) - décembre 2009

À toutes fins utiles, voici les codes de recyclage des plastiques. Le Polyamide (ou Nylon) devrait être codifié 7/Other

N° de recyclage	Abréviation	Nom du polymère	Utilisation
 PETE	PETE ou PET	<u>Polyéthylène téréphthalate</u>	Recyclé pour produire, des plateaux de traiteur et de boulangerie, des tapis, des pinceaux, bouteilles d'eau minérale et de jus de fruits et de limonade, emballages jetables de toutes sortes (boîtes pour salades, plateaux de présentation), emballages résistants au four, emballages de cosmétiques, etc.
 HDPE	HDPE ou PEHD	<u>Polyéthylène haute densité</u>	Recyclé pour produire, bouteilles de lait, bouchons vissés, flacons pour cosmétiques, jouets, sacs à provisions, poubelles, tuyaux agricoles, sous-tasses, barrières, équipement de terrains de jeu, bâches plastiques, etc.
 V	PVC ou V	<u>Polychlorure de vinyle</u>	Le vinyle recyclé devient des tuyaux, des grillages et des bouteilles non alimentaires, boîtes alimentaires, flacons, jouets.
 LDPE	LDPE ou PEBD	<u>Polyéthylène basse densité</u>	Recyclé pour fabriquer, barquettes, films alimentaires, flacons, jouets, sacs congélation, sacs poubelles
 PP	PP	<u>Polypropylène</u>	Recyclé en pièces de voiture, cabarets, tapis et fibres géo-textiles et industrielles. Barquettes (beurre, margarine), pots de yaourt, biberons.
 PS	PS	<u>Polystyrène</u>	Recyclé dans une grande variété de produits incluant accessoires de bureau, cabarets, jouets, cassettes vidéos et boîtiers, et panneaux isolants. Couverts et verres en plastique, emballages alimentaires (pot de yaourt) emballage pour les oeufs...
 OTHER	Autres	Autres plastiques, incluant le <u>polycarbonate</u> , l' <u>acrylique</u> et le <u>nylon</u> .	Utilisations courantes : Récipients alimentaires (bouteilles de ketchup...), biberons, les bouteilles en plastique de 20 litres, gourdes, gobelets en plastique rigides.

Sergio - mai 2020