

---

**NOTE TECHNIQUE N° 004****19-07-2010**

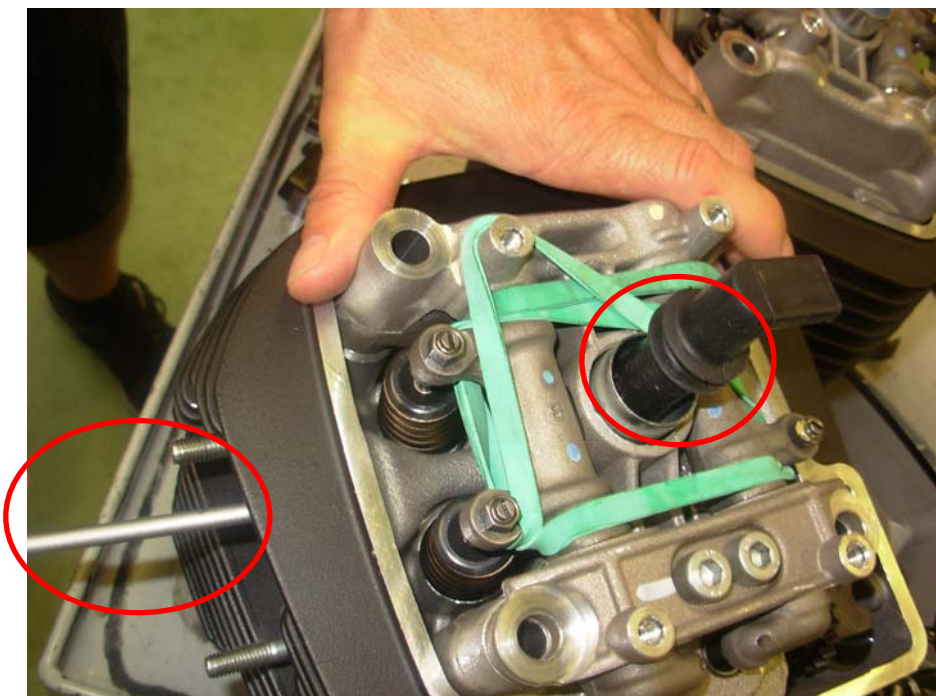
---

**Modèle : MOTEUR 1200 8V.****Objet : Extraire correctement la pipette de la bougie.**

Cher concessionnaire,

Voici un système simple et pratique pour extraire la pipette de la bougie sur les moteurs 1200 8V.

Comme le montre la photo, il suffit d'introduire un tournevis à lame standard dans l'orifice d'évacuation du compartiment de la bougie sur la culasse, présent à la fois côté admission et côté échappement. Faire levier vers le bas pour soulever la pipette. L'extraction est ainsi remarquablement facilitée et on évite de casser la pipette, qui n'est pas remboursé par la garantie.



Salutations cordiales

Piaggio & C. SpA

"Brand Moto Guzzi"

Assistance technique



---

**NOTE TECHNIQUE N° 014-2010**

---

**17-12-2010**

---

**Modèle : Tous les véhicules avec un moteur 1200 8V.**

**Objet : Jeu axial de l'arbre à cames.**

Cher concessionnaire,

Des arbres à cames modifiés pour améliorer le jeu axial sont désormais disponibles en pièces détachées.

Nous vous invitons notamment à vérifier la cote indiquée sur la photo suivante avant de monter l'arbre à cames :

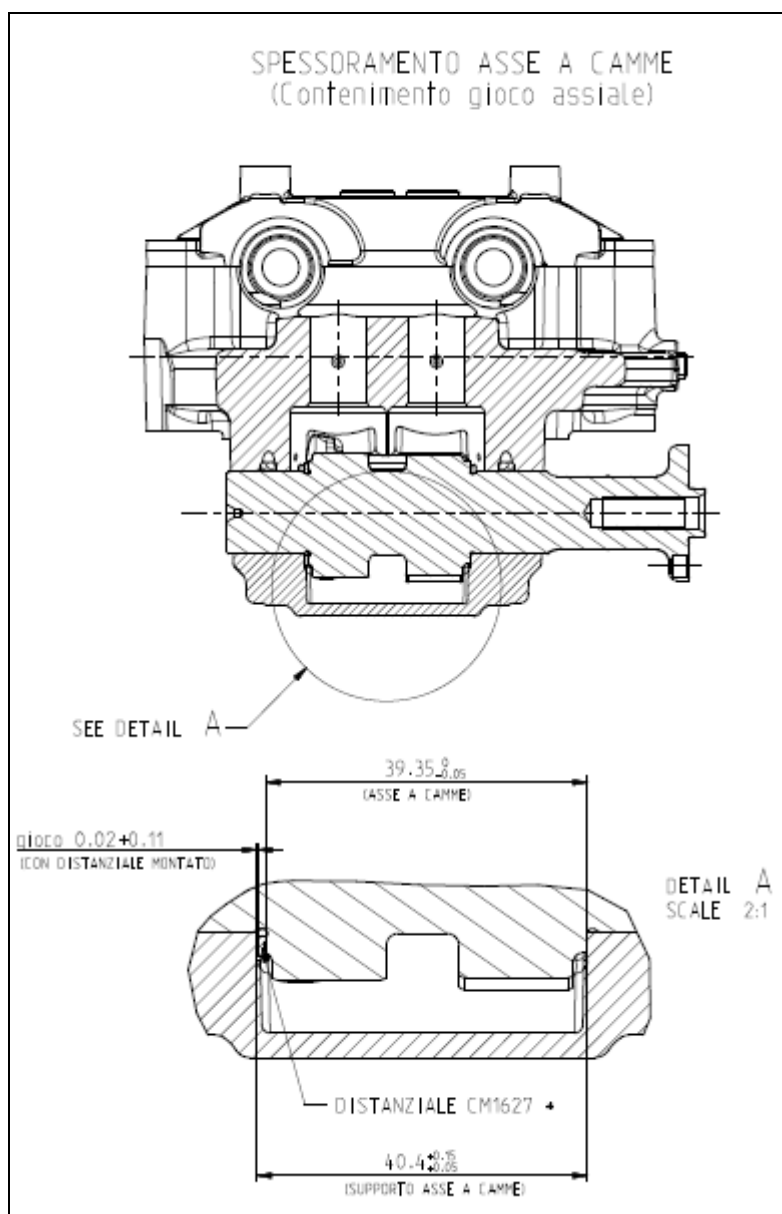


Si la cote mesurée est égale à 40,35 mm, l'arbre peut être monté sans entretoise.

Si la cote mesurée est égale à 39,35 mm, il faudra intercaler une entretoise de la dimension appropriée.

Dans ce cas, insérer une entretoise entre l'arbre à cames et son logement, comme montré sur la photo, puis vérifier le jeu final avec une jauge d'épaisseur.

**Le jeu axial final doit être compris entre : 0,02 et 0,11 mm.**



Il faut donc insérer l'entretoise correcte, en se conformant au tableau suivant, afin d'obtenir le jeu prescrit :

| CODE ENTRETOISE | ÉPAISSEUR (mm) |
|-----------------|----------------|
| CM162701        | 1,06 - 1,08    |
| CM162702        | 1,08 - 1,10    |
| CM162703        | 1,10 - 1,12    |
| CM162704        | 1,12 - 1,14    |
| CM162705        | 1,14 - 1,16    |



Vous trouverez ci-dessous un tableau récapitulatif des nouvelles références des ARBRES À CAMES de rechange, ayant une cote de 39,35 mm et devant être munis d'une entretoise au montage.

| ARBRE À CAMES COTE 39,35 MM |         |              |               |            |
|-----------------------------|---------|--------------|---------------|------------|
|                             | GRISO   | STELVIO      | NORGE 1200 8V | 1200 SPORT |
| ANNÉE DE PRODUCTION/VERSION | 2010    | MY 09-10-NTX | -             | 2008-09-10 |
| CODE                        | 8792704 | 8792724      | B014223       | 8792744    |

Toutes les autres références d'arbres à cames ont une cote égale à 40,35 mm et se montent sans entretoise.

Par exemple, les modèles Griso et Stelvio indiqués dans le tableau suivant portent encore l'arbre à cames de la cote 40,35 mm :

| ARBRE À CAMES COTE 40,35 MM |            |         |
|-----------------------------|------------|---------|
|                             | GRISO      | Stelvio |
| ANNÉE DE PRODUCTION/VERSION | 2007-08-09 | MY 08   |
| CODE                        | 873873     |         |

Nous saisissons l'occasion pour vous présenter nos

Salutations distinguées.

Piaggio & C. SpA

Brand Moto Guzzi

Service d'assistance technique



---

**NOTE TECHNIQUE N° 020-2013**

**12-11-2013**

---

**Modèle :** Moto Guzzi moteurs 1200 8V

**Objet :** Interventions sur les godets des soupapes

À l'attention du Concessionnaire,

Dans le cadre de nos recherches, dont le but est d'améliorer les caractéristiques d'utilisation de nos produits, nous avons opté pour une nouvelle solution en 2012 concernant les composants de la distribution ; nous avons ainsi remplacé les godets des moteurs 1200 8V par des rouleaux, assurant une plus grande longévité au composant.

Les modèles concernés sont les suivants (1200 8V) :

- Norge
- Griso
- Stelvio
- 1200 Sport

Les nouveaux composants (rouleaux) devront **uniquement être remplacés si on doit intervenir sur la distribution à cause d'une usure des godets** ce qui, comme chacun sait, se manifeste par un bruit excessif de la distribution. C'est pourquoi nous vous invitons à vérifier que le véhicule présente effectivement des problèmes de distribution avant de procéder au remplacement.

Mis à part les véhicules couverts par la garantie pour lesquels la procédure à suivre sera dans la norme, Piaggio a décidé d'offrir à tous les clients (y compris ceux qui ne sont plus couverts par la garantie) dont le système de distribution aurait développé une usure anormale non attribuable à l'utilisation faite du véhicule, la possibilité de remplacer les godets par les rouleaux en ne payant que les frais de main-d'œuvre. Piaggio se chargera donc de fournir gratuitement les composants nécessaires pour implémenter la solution en question. Pour les véhicules n'étant plus couverts par la garantie, Piaggio se limitera à fournir gratuitement (sur compte de garantie) les pièces de rechange nécessaires (KIT), tandis que la main-d'œuvre sera à charge du client.



La réparation pourra diverger selon le matricule du véhicule, c'est pourquoi il est important de suivre les indications décrites dans la **note technique des opérations** reportée ci-dessous.

Étant donné la décision exceptionnelle de l'entreprise de prendre les frais à charge alors que rien ne l'y oblige, nous insistons sur le fait que l'intervention devra uniquement être effectuée après vérification que l'anomalie existe sur le véhicule. Les interventions et devis sur les véhicules ne présentant aucun problème d'usure des pièces concernées (godets) seront rejetés. L'implémentation correcte de cette note technique sera contrôlée par nos soins.

### Note technique des opérations

Des KIT de transformation sont en cours de préparation, à utiliser en fonction du type de culasse montée sur le véhicule en examen. **Dans un premier temps, seul le Kit A sera disponible, à utiliser pour restaurer les véhicules (Griso-Stelvio-Norge) munis d'un couvercle de culasse de type flottant, reconnaissable à la bague élastique située sur l'orifice de la bougie** (voir Procédure à suivre Kit A).

| Model      | Production year |       |       |       |      |
|------------|-----------------|-------|-------|-------|------|
|            | 2008            | 2009  | 2010  | 2011  | 2012 |
| Norge      |                 |       |       | KIT A |      |
| Stelvio    | KIT C           | KIT B |       | KIT A |      |
| Griso      |                 | KIT C |       | KIT A |      |
| 1200 Sport |                 |       | KIT C |       |      |

La procédure à suivre est décrite ci-dessous:

### **Véhicules sous garantie**

1. Attestation de panne (délivrée par l'Atelier) liée à l'usure des godets (bruit, contrôle visuel et documentation photo de l'état d'usure).
2. Vérification (de la part de l'Atelier) du type de culasse montée, nécessaire pour déterminer le KIT à utiliser (voir procédure à suivre **Kit A**).



3. Entrée d'une **garantie sur le KIT A code 1A002060 et sur le code main-d'œuvre spécifique MCG039**, en déclarant « pièce détachée non disponible », (*uniquement dans les Pays qui le prévoient*), avec photos obligatoires en pièce- jointe pour certifier l'usure des godets (type de couvercle des poussoirs) et une copie des révisions d'entretien effectués si elles ne figurent pas dans le système (dimension max du fichier.zip 3MB).
4. Blocage de la garantie pour vérification de l'Authority.
5. Acceptation/Rejet de la garantie.
6. Si la réclamation est acceptée, le Kit est envoyé (*uniquement dans les Pays qui le prévoient*).
7. Exécution de l'intervention.

#### **Véhicules non couverts par la garantie**

1. Attestation de panne (délivrée par l'Atelier) liée à l'usure des godets (bruit, contrôle visuel et documentation photo de l'état d'usure).
2. Vérification (de la part de l'Atelier) du type de culasse montée, nécessaire pour déterminer le KIT à utiliser (voir procédure à suivre **KIT A**).
3. Insertion d'un ticket de Help Desk (Sous-typologie « **Interventions sur les godets des soupapes** »), pour demander de débloquer le cadre et pouvoir ensuite effectuer une autre demande de garantie.
4. Entrée d'une **garantie sur le KIT A code 1A002060 et sur le code main-d'œuvre spécifique MCG040** (qui prévoit un remboursement de la main-d'œuvre de **0€**), en déclarant « pièce détachée non disponible », (*uniquement dans les Pays qui le prévoient*), avec photos obligatoires en pièce- jointe pour certifier l'usure des godets (type de couvercle des poussoirs) et une copie des révisions d'entretien effectués si elles ne figurent pas dans le système (dimension max du fichier.zip 3MB). Il faut également entrer dans les notes le numéro du ticket Help Desk de la sous-typologie « **Interventions sur les godets de soupape** » **comme vu au point 3**.
5. Blocage de la garantie pour vérification de l'Authority.
6. Acceptation/Rejet de la garantie
7. Si la réclamation est acceptée, le Kit est envoyé (*uniquement dans les Pays qui le prévoient*).
8. Exécution de l'intervention.



Rappel : la main-d'œuvre et le matériel utilisé ne seront remboursés que si les véhicules sont sous garantie ; pour le parc des véhicules non couvert par la garantie, Moto Guzzi prendra le seul coût des pièces de rechange en charge, tandis que la main-d'œuvre sera débitée au Client.

**ATTENTION : Procéder à l'opération UNIQUEMENT après avoir certifié l'anomalie (et après avoir obtenu l'autorisation de Piaggio). Les interventions et devis sur les véhicules ne présentant aucun problème d'usure des pièces concernées (godets) seront rejetés.**

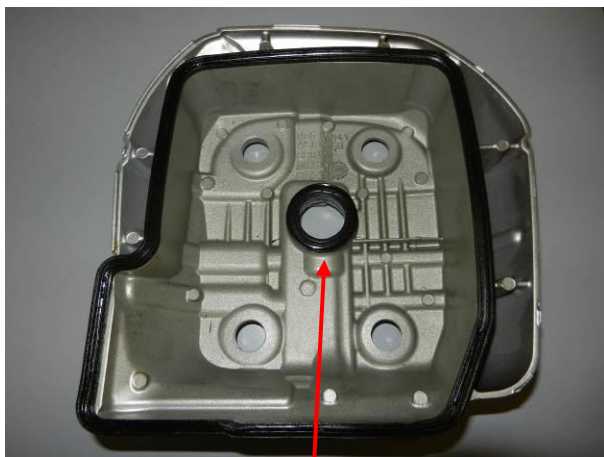
Les pièces défectueuses faisant l'objet du remplacement ne sont aucunement liés à la sécurité du véhicule.

### **PROCÉDURE À SUIVRE**

**Objet : accouplement du Kit au moteur devant subir l'intervention.**

**KIT A : Code 1A002060**

Pour savoir si le véhicule doit être modifié avec le **kit A**, déposer le couvercle de la distribution et vérifier s'il est du type flottant, c'est à dire qu'il y a une bague élastique dans l'orifice de la bougie :

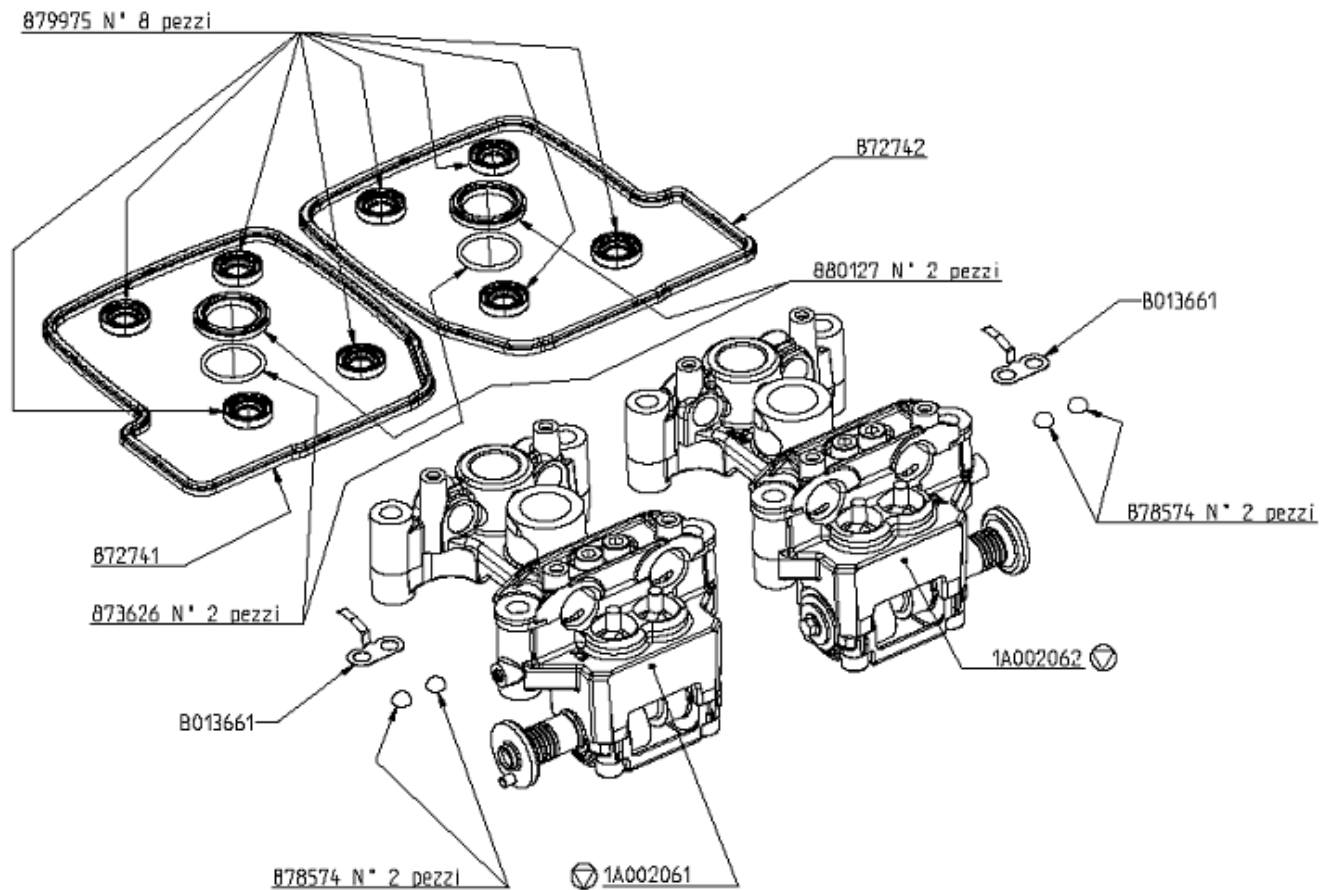


**OK**



**NO**

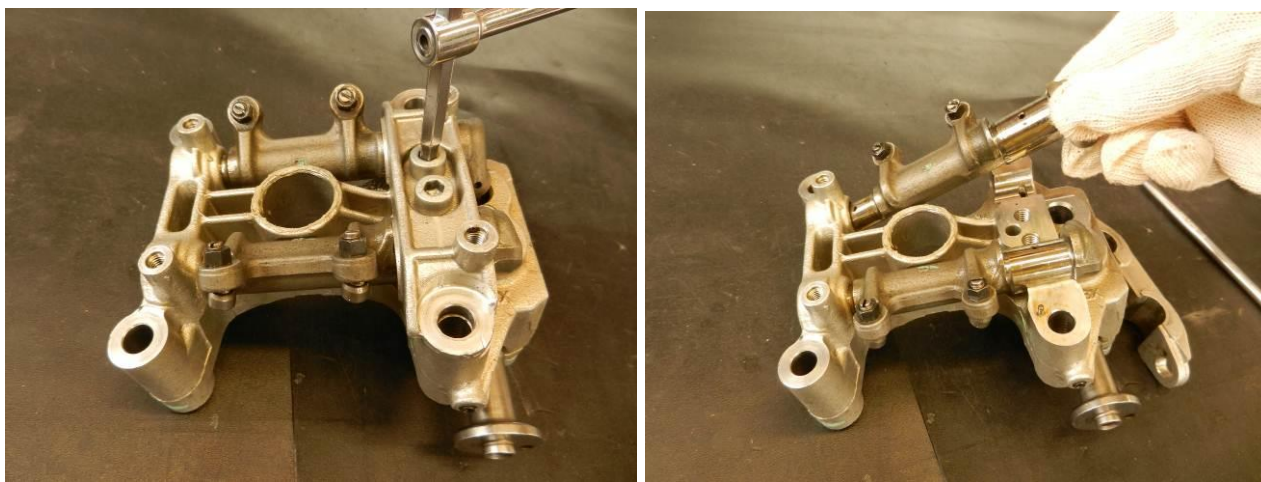
Il KIT A Code 1A002060 est constitué des composants suivants :



## **INSTRUCTIONS D'INTERVENTION**

Comme décrit dans le Manuel de réparation à ce sujet, on accède à la distribution après avoir déposé le couvercle de la culasse, en faisant attention aux joints internes ; déposer l'engrenage de la distribution de l'arbre à cames puis déposer le support de la distribution.

Retirer la fixation des culbuteurs et extraire délicatement ces derniers de leur logement.



Poser les plaquettes code 878524 dans les logements correspondant en appliquant une couche de graisse afin qu'elles se maintiennent en position.

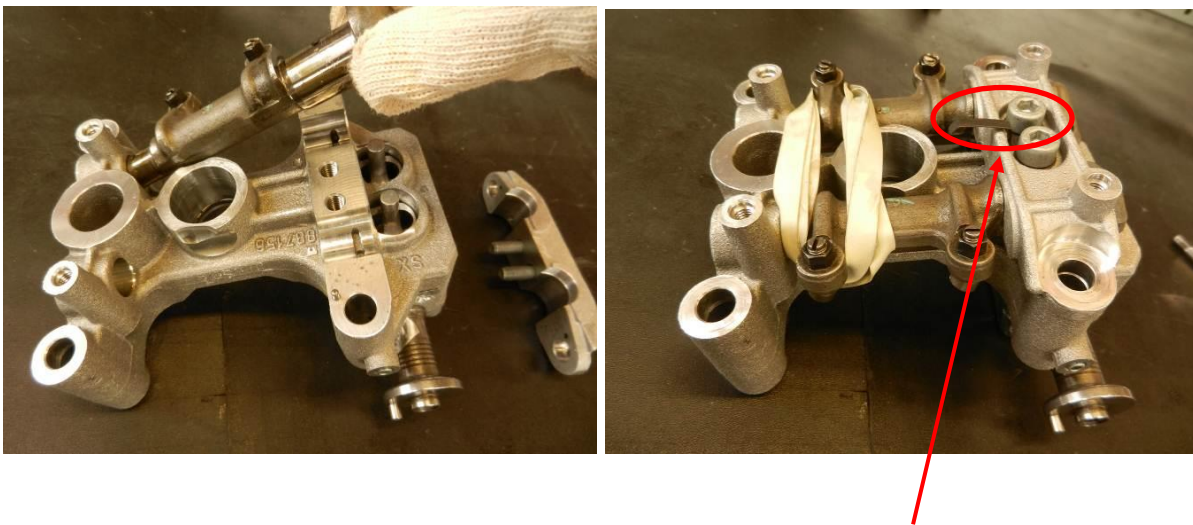


**Code 878524**



Introduire les anciens culbuteurs dans le **nouveau** support et fixer l'étrier de retenue des culbuteurs, sans oublier d'introduire la **nouvelle** plaquette de masse **code B013661**, intercalée entre l'étrier de retenue et les vis de blocage (couple de blocage 18 Nm) ;

Remarque : pour que les plaquettes des culbuteurs restent logées, lier temporairement les culbuteurs avec un élastique.



**Code B013661**

Insérer le support sur la culasse et remettre la culasse en état, comme expliqué dans le Manuel de réparation.

**REMARQUE IMPORTANTE : À la fin des opérations, procéder à la mise à zéro des paramètres auto-adaptatifs depuis l'outil de diagnostic P.A.D.S., de sorte que la nouvelle configuration du moteur soit reconnue.**

Notre Service d'Assistance Technique reste à votre disposition pour vous fournir de plus amples informations et pour vous apporter l'aide nécessaire à travers le Help Desk Technique.

En vous remerciant de votre attention, nous vous prions d'agréer nos salutations distinguées.

Piaggio & C. SpA  
BU Pièces de rechange, Accessoires et Assistance Technique Après-Vente/Service



**Modèle :** Moto Guzzi moteurs 1200 8V

**Objet :** Interventions sur les godets des soupapes (Kit B ou C)

Chers concessionnaires,

Pour faire suite à la précédente communication technique (N°2013-020 du 12/11/2013 ) et dans le cadre de nos recherches, dont le but est d'améliorer les caractéristiques d'utilisation de nos produits, nous avons opté pour une nouvelle solution en 2012 concernant les composants de la distribution, nous avons ainsi remplacé les godets des moteurs 1200 8V par des rouleaux, assurant une plus grande longévité au composant.

Les modèles concernés sont les suivants (1200 8V) :

- Griso
- Stelvio

Les nouveaux composants (rouleaux) devront **uniquement être remplacés si on doit intervenir sur la distribution à cause d'une usure des godets** ce qui, comme chacun sait, se manifeste par un bruit excessif de la distribution. C'est pourquoi nous vous invitons à vérifier que le véhicule présente effectivement des problèmes de distribution avant de procéder au remplacement.

Mis à part les véhicules couverts par la garantie pour lesquels la procédure à suivre sera dans la norme, Piaggio a décidé d'offrir à tous les clients (y compris ceux qui ne sont plus couverts par la garantie) dont le système de distribution aurait développé une usure anormale non attribuable à l'utilisation faite du véhicule, la possibilité de remplacer les godets par les rouleaux en ne payant que les frais de main-d'œuvre. Piaggio se chargera donc de fournir gratuitement les composants nécessaires pour implémenter la solution en question. Pour les véhicules n'étant plus couverts par la garantie, Piaggio se limitera à fournir gratuitement (sur compte de garantie) les pièces de rechange nécessaires (KIT), tandis que la main-d'œuvre sera à charge du client.



La réparation pourra diverger selon le matricule du véhicule, c'est pourquoi il est important de suivre les indications décrites dans la **note technique des opérations** reportée ci-dessous.

Étant donné la décision exceptionnelle de l'entreprise de prendre les frais à charge alors que rien ne l'y oblige, nous insistons sur le fait que l'intervention devra uniquement être effectuée après vérification que l'anomalie existe sur le véhicule. Les interventions et devis sur les véhicules ne présentant aucun problème d'usure des pièces concernées (godets) seront refusées. L'implémentation correcte de cette note technique sera contrôlée par nos soins.

### **Note technique des opérations**

Suite à la communication technique précédente concernant l'installation du KIT, les KIT B et C de transformation ont été développés, pour être utilisés en fonction du type de culasse montée sur le véhicule. Le tableau ci-dessous présente de façon indicative le type de culasse associé à la période de production du véhicule.

| Modèle  | Année de Production |       |      |       |      |
|---------|---------------------|-------|------|-------|------|
|         | 2008                | 2009  | 2010 | 2011  | 2012 |
| Norge   |                     |       |      | KIT A |      |
| Stelvio | KIT C               | KIT B |      | KIT A |      |
| Griso   |                     | KIT C |      | KIT A |      |

La procédure à suivre est décrite ci-dessous:

#### **Véhicules sous garantie**

1. Attestation de panne (délivrée par l'Atelier) liée à l'usure des godets (bruit, contrôle visuel et documentation photo de l'état d'usure).
2. Vérification (de la part de l'Atelier) du type de culasse montée, nécessaire pour déterminer le KIT à utiliser (voir procédure à suivre).



3. Saisie d'une **garantie sur:**

**KIT B (code 1A002063) et code main-d'œuvre spécial MCG041**

**KIT C (code 1A002082) et code main-d'œuvre spécial MCG042**

En déclarant « pièce détachée non disponible », (*uniquement dans les pays où l'option est prévue*), en joignant les photos obligatoires qui prouvent l'usure des godets, le type de couvre culasse et la tête ainsi qu'une copie des entretiens effectués s'ils ne figurent pas dans le système (dimension maxi des fichiers .zip = 3MB).

4. Blocage de la garantie pour vérification de l'Authority.
5. Acceptation ou Refus de la garantie.
6. Si la garantie est acceptée, le Kit demandé sera envoyé (*uniquement dans les pays où l'option est prévue*).
7. Exécution de l'intervention.

**Véhicules non couverts par la garantie**

1. Attestation de panne (délivrée par l'Atelier) liée à l'usure des godets (bruit, contrôle visuel et documentation photo de l'état d'usure).
2. Vérification (de la part de l'Atelier) du type de culasse montée, nécessaire pour déterminer le KIT à utiliser (voir procédure à suivre).
3. Insertion d'un ticket de Help Desk (Sous-typologie « **Interventions sur les godets des soupapes** »), pour demander de débloquer le cadre et pouvoir ensuite effectuer une autre demande de garantie.

4. Entrée d'une **garantie sur:**

**KIT B (code 1A002063) et code main-d'œuvre spécial MCG040 (valeur 0 €)**

**KIT C (code 1A002082) et code main-d'œuvre spécial MCG040 (valeur 0 €)**

En déclarant « pièce détachée non disponible », (*uniquement dans les pays où l'option est prévue*), en joignant les photos obligatoires qui prouvent l'usure des godets, le type de couvre culasse et la tête ainsi qu'une copie des entretiens effectués s'ils ne figurent pas dans le système (dimension maxi des fichiers .zip = 3MB). Il sera également nécessaire d'entrer le numéro du ticket HD Sous -typologie « **Interventions sur les godets des soupapes** » voir point 3 dans les notes.

5. Blocage de la garantie pour vérification de l'Authority.



6. Acceptation ou Refus de la garantie.
7. Si la garantie est acceptée, le Kit demandé sera envoyé (*uniquement dans les pays où l'option est prévue*).
8. Exécution de l'intervention.

**Rappel : la main-d'œuvre et les pièces ne seront remboursées que si les véhicules sont sous garantie. Pour les véhicules non couverts par la garantie, Moto Guzzi prendra uniquement le coût des pièces de rechange en charge, tandis que la main-d'œuvre sera à la charge du client.**

**ATTENTION : N'effectuer l'intervention QU'APRÈS avoir certifié l'anomalie du véhicule (et suite à l'autorisation délivrée par Piaggio). Les interventions et devis sur les véhicules ne présentant aucun problème d'usure des pièces concernées (godets) seront rejetés.**

Les pièces défectueuses faisant l'objet du remplacement ne sont aucunement liées à la sécurité du véhicule.



## PROCÉDURE À SUIVRE

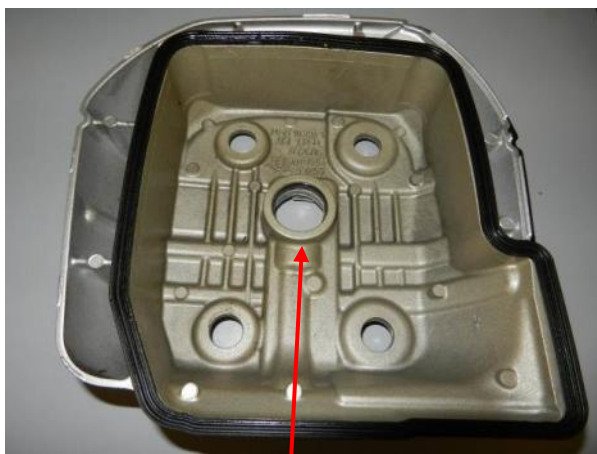
**Objet : accouplement du Kit au moteur devant subir l'intervention.**

**Modèle : Stelvio - Griso**

**KIT B : Code 1A002063**

**KIT C : Code 1A002082**

Pour savoir si le véhicule doit être modifié avec le **kit B ou C**, déposer le couvre culasse et vérifier s'il est du type « **NON** flottant », c'est à dire sans le joint caoutchouc dans l'orifice de la bougie :



**OK**



**Pas OK**



Vérifier ensuite les points de marquage usinés sur les culasses:



En cas de point d'usinage présent,  
utiliser le **KIT B**

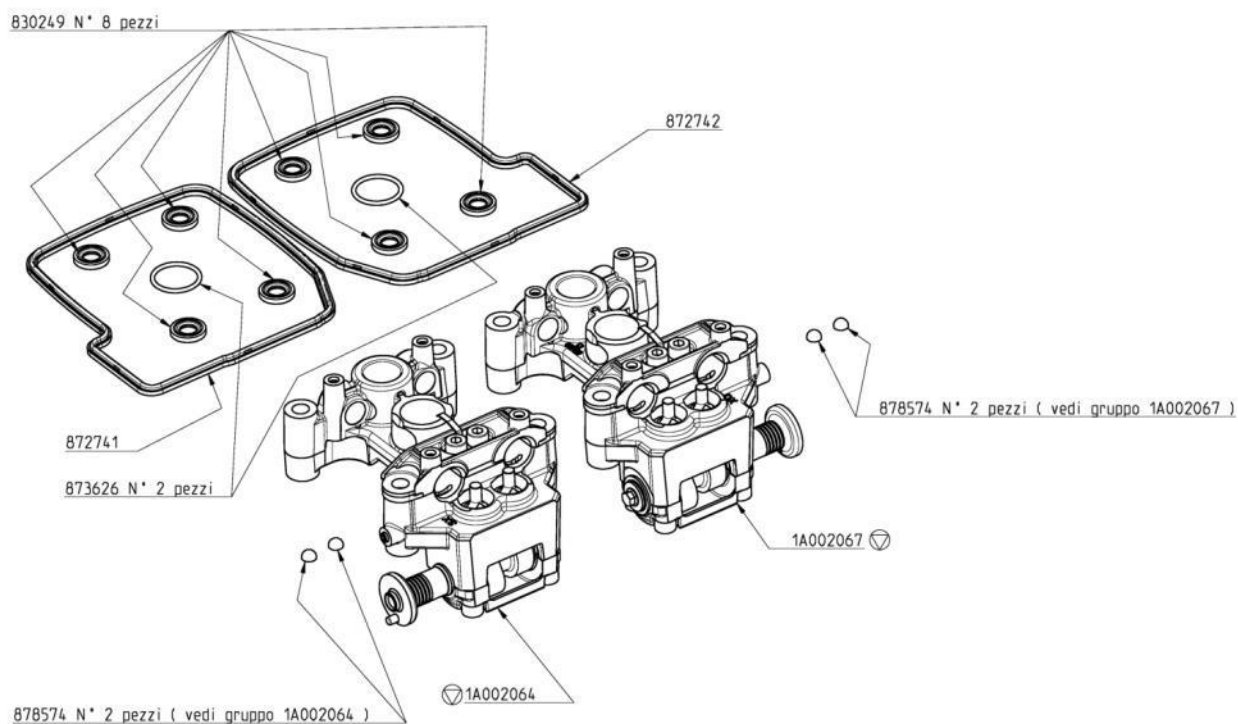




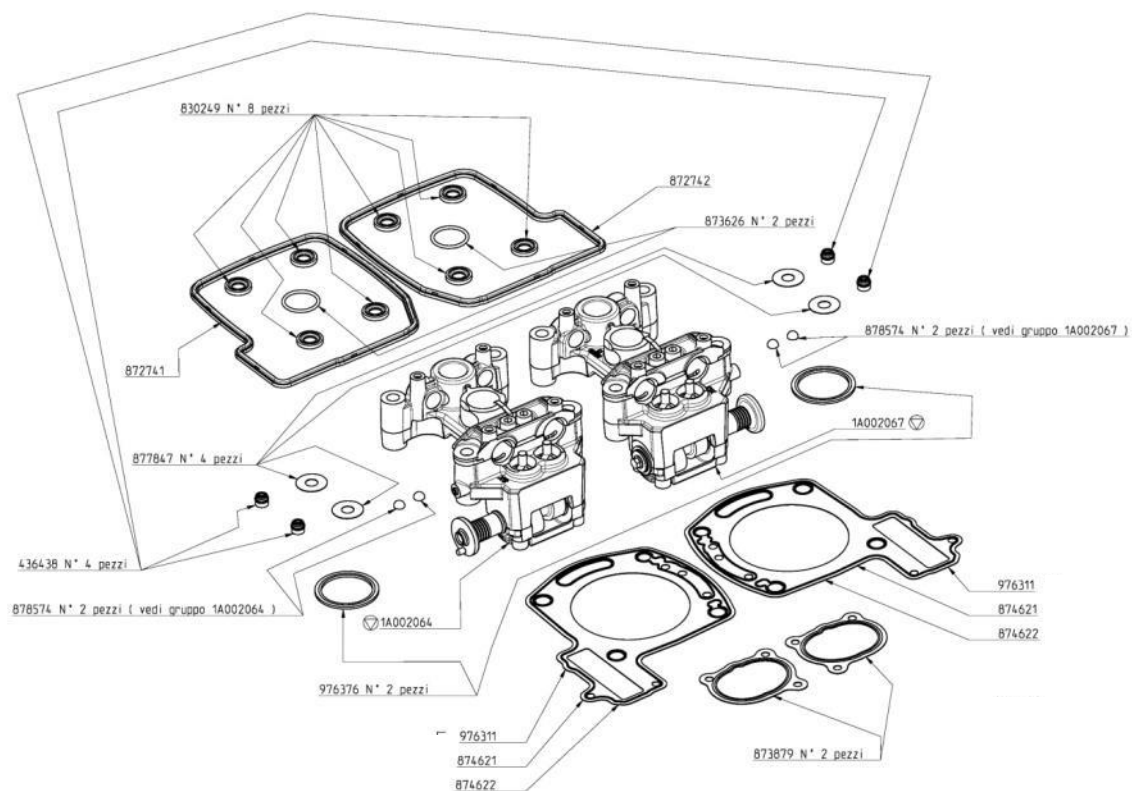
En cas de point d'usinage non  
présent, utiliser le **KIT C**



Le **KIT B Code 1A002063** est constitué des composants suivants :



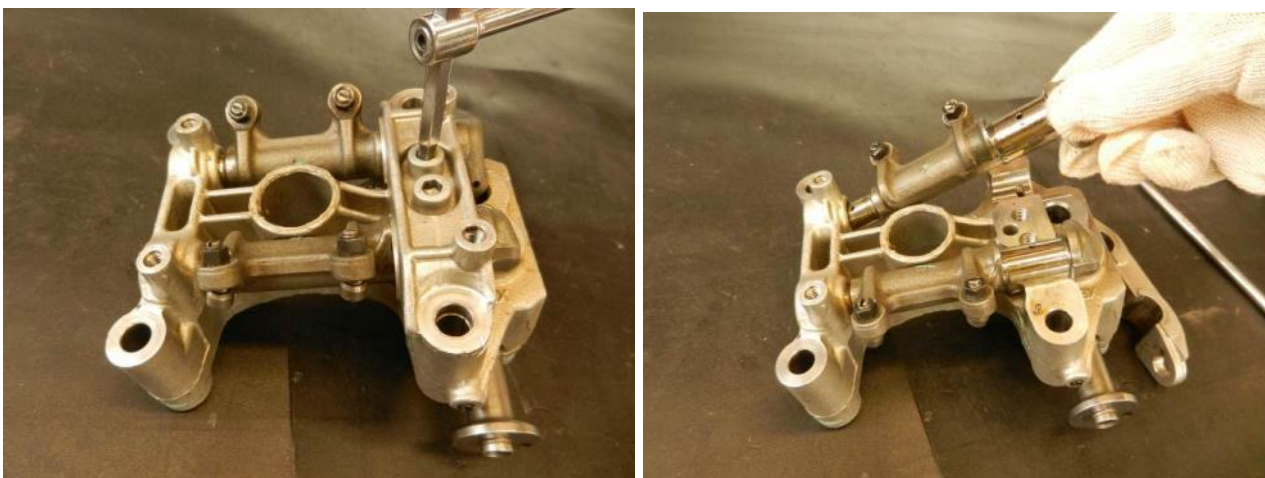
Le **KIT C Code 1A002082** est constitué des composants suivants :



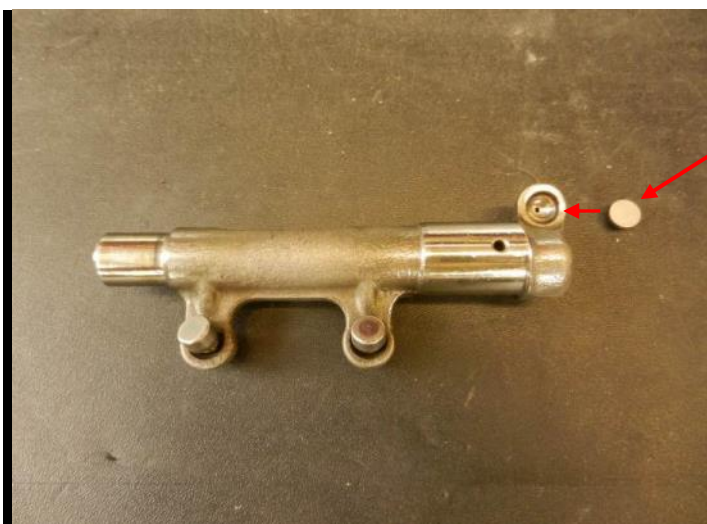
## **INSTRUCTIONS D'INTERVENTION**

Comme décrit dans le Manuel de réparation, on accède à la distribution après avoir déposé le couvercle de la culasse, en faisant attention aux joints internes, déposer le pignon de la distribution de l'arbre à cames puis déposer le support de la distribution.

Retirer la fixation des basculeurs et extraire délicatement ces derniers de leur logement.



Installer les plaquettes code 878524 dans les logements correspondant en appliquant une couche de graisse afin qu'elles se maintiennent en position.

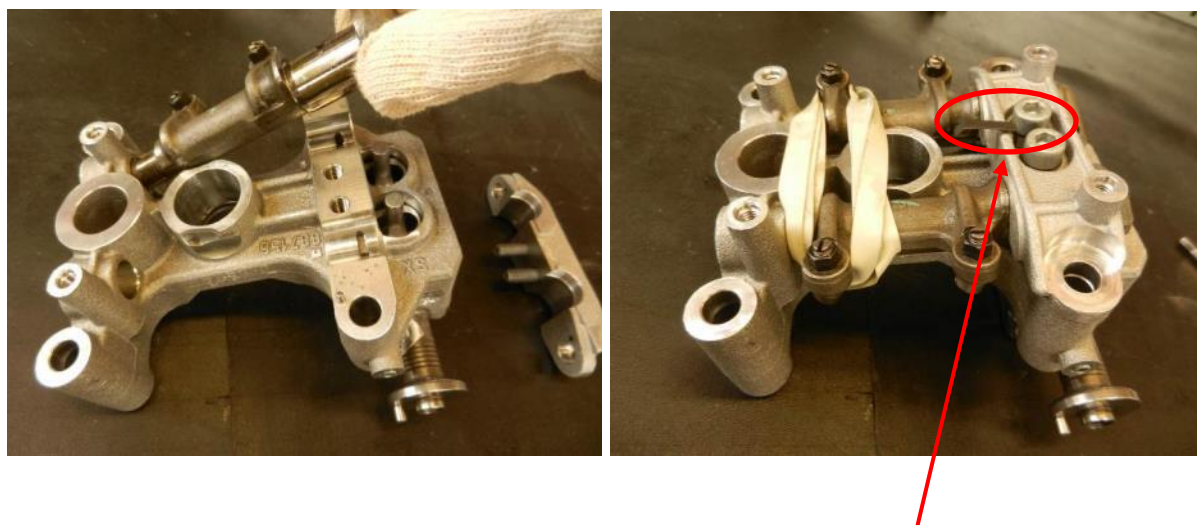


**Code 878524**



Introduire les anciens basculeurs dans le **nouveau** support et fixer leurs étriers de retenue, sans oublier d'introduire la **nouvelle** plaquette de masse **code B013661**, intercalée entre l'étrier de retenue et les vis de blocage (couple de blocage 18 Nm), ne pas ré-installer l'ancienne plaquette de masse.

Remarque : pour que les plaquettes des basculeurs restent en place, maintenir temporairement les basculeurs avec un élastique.



**Code B013661**

Insérer le support sur la culasse et remettre la culasse en état, comme expliqué dans le Manuel de réparation.

**Remarque :** Si on utilise le Kit C, il faut introduire les cales code 877847 (fournies dans le kit) en-dessous des coupelles inférieures des ressorts des soupapes d'admission pour augmenter la précharge.

Pour cette opération, consulter les instructions figurant dans le Manuel de réparation, au chapitre du démontage des ressorts des soupapes, ne pas oublier d'installer les nouveaux joints-spi des tiges de soupape, réf.436438 (fournis dans le kit).

Remplacer le joint de culasse par un neuf, en choisissant le plus appropriée parmi les 3 fournies dans le kit.

Remplacer les joints réf.976376 des collecteurs d'admission et ceux des raccords d'échappement réf.873879.



Mettre la cartographie du boîtier électronique à jour, en se référant à la définition suivante :

| VÉHICULE          | CARTOGRAPHIE À<br>INSTALLER AVEC LE<br>KIT | MODÈLE A SELECTIONNER SUR PADS<br>DANS LEQUEL SE TROUVE LA<br>CARTOGRAPHIE |
|-------------------|--|--|
| Stelvio My 08     | STA42Z                                     | STELVIO [08>>09]   |
| Stelvio My 10     | /  | /  |
| Stelvio My 10 ABS | /  | /  |
| Stelvio My 11 ABS | /  | /  |
| Griso My 08       | 2230G803                                   | GRISO 1200 [07>>09]  |
| Griso My 10       | /  | /  |

**REMARQUE IMPORTANTE : À la fin de l'opération, effectuer :**

- **La Mise à Zéro des Paramètres Auto-adaptatifs à travers l'outil de diagnostic P.A.D.S., de sorte que la nouvelle configuration du moteur soit reconnue.**
- **La Mise à Zéro du Papillon à travers l'outil de diagnostic P.A.D.S.**
- **Le contrôle de l'équilibrage des corps papillon.**

Notre Service d'Assistance Technique reste à votre disposition pour vous fournir de plus amples informations et pour vous apporter l'aide nécessaire à travers le Help Desk Technique.

En vous remerciant de votre attention, nous vous prions d'agréer nos salutations distinguées.

Piaggio & C. SpA  
BU Pièces de rechange, Accessoires et Assistance Technique Après-Vente/Service